

# Vorbereiding zorgmachtiging

Als je helemaal geen zorg wilt, maar de rechter besluit dat jij die toch zou moeten krijgen, heet dat 'verplichte zorg'. De rechter geeft dan een 'zorgmachtiging' af. Voordat de rechter dit doet moet informatie worden verzameld. Dit gebeurt bij 'de voorbereiding van de zorgmachtiging'.

Jij krijgt binnenkort misschien te maken met verplichte zorg, want er wordt een zorgmachtiging voor jou voorbereid. Daarom ontvang je deze folder. Je ziet met welke stappen jij te maken kunt krijgen bij de voorbereiding van de zorgmachtiging. Ook zie je wat je zelf kunt doen om verplichte zorg te voorkomen. Verder vind je in deze folder een uitleg van veelgebruikte begrippen, wie belangrijke personen zijn en brieven die je ontvangt.

## Even voorstellen

### Familie

kan je bijstaan, eventueel ondersteund door de Familievertrouwenspersoon.

### Familievertrouwenspersoon

adviseert en ondersteunt jouw familie bij vragen.

### Vertegenwoordiger

iemand die jou vertegenwoordigt als je nog geen 18 bent. Bijvoorbeeld je ouders (een ouder), stiefouder of voogd.

### Zorgverantwoordelijke

onderzoekt welke zorg je nodig hebt en overlegt met jou over je wensen.

### Geneesheer-directeur

is verantwoordelijk voor de behandelinhoudelijke kant van de zorgmachtiging.

### Officier van Justitie (OvJ)

is verantwoordelijk voor de juridische kant van de zorgmachtiging en stuurt het verzoek voor de zorgmachtiging naar de rechter.

### Onafhankelijk psychiater

onderzoekt of je mogelijk een psychische stoornis hebt waarvoor je zorg nodig hebt. Daarvoor gaat de psychiater tijdens de voorbereiding van de zorgmachtiging met je in gesprek.

### Patiëntenvertrouwenspersoon (PVP)

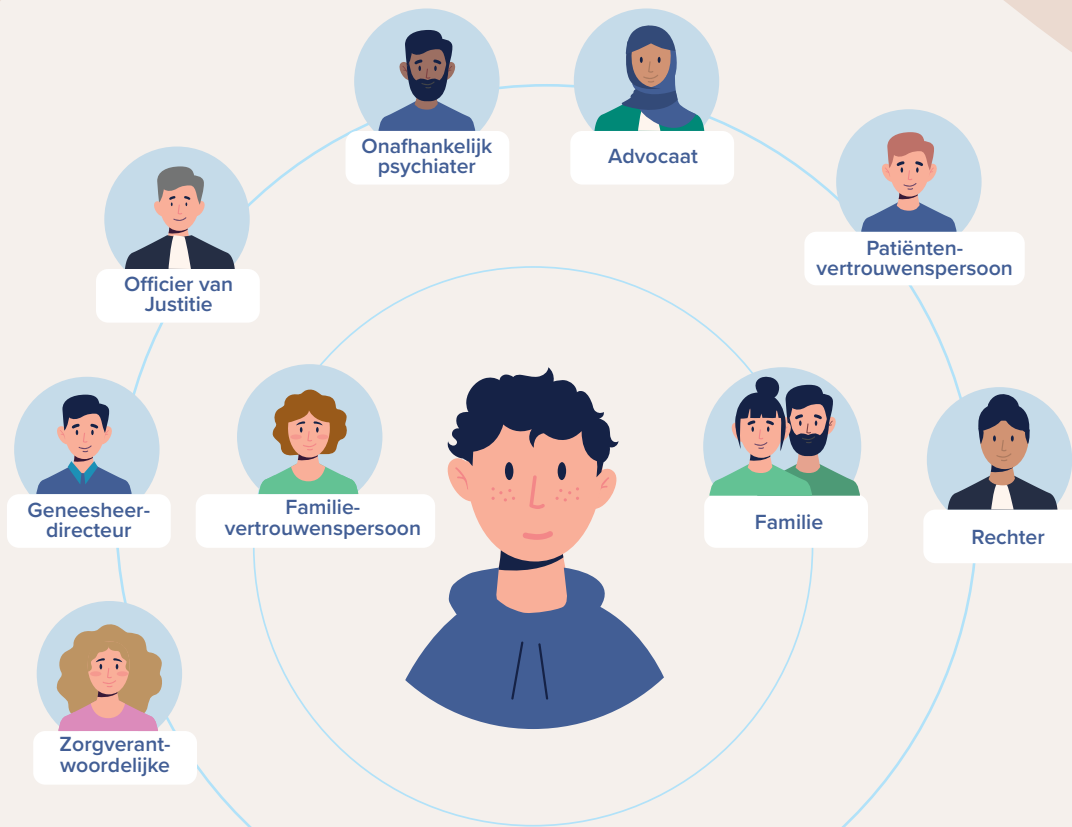
adviseert en ondersteunt jou als je vragen of klachten hebt en staat aan je kant.

### Advocaat

staat je bij tijdens de zitting bij de rechter, kent je rechten en komt voor jou op.

### Rechter

beslist of er voor jou een zorgmachtiging wordt afgegeven.



# Stap 1



## Eigen plan van aanpak

Je mag een eigen plan maken. Hiermee kun je mogelijk verplichte zorg voorkomen. In het plan maak je afspraken over de zorg, hulp en ondersteuning die je nodig hebt. Dit is dan op vrijwillige basis.

**Belangrijk:** Als je een Eigen plan van aanpak wilt maken dan moet je dat met een brief of mail laten weten aan de geneesheer-directeur. Die brief of mail moet dan binnen drie dagen aan de geneesheer-directeur worden verstuurd.

## Geen plan

Je wilt GEEN eigen plan maken. Je hoeft niets te doen.

Lees verder bij [Stap 2](#)

## Wel een plan

Je wilt WEL een eigen plan maken en je stuurt binnen drie dagen een mail of brief naar de geneesheer-directeur.

De geneesheer-directeur laat je daarna weten of je inderdaad een eigen plan van aanpak mag maken.

Sla deze pagina om voor stap 2



## Je mag geen plan maken

De geneesheer-directeur besluit dat je **GEEN** plan van aanpak mag maken. Dit beslist de GD alleen als:

- 1 Jouw situatie zo ernstig is dat er niet langer gewacht kan worden met de voorbereiding van de zorgmachtiging.
- 2 Een eerdere poging om een plan te maken, is niet goed gegaan.
- 3 Een eerder door jou opgesteld plan heeft er niet voor gezorgd dat verplichte zorg werd voorkomen. De geneesheer-directeur is bang dat dit weer gaat gebeuren.

Lees verder bij [Stap 2](#) wat er gebeurt



## Je mag wel een plan maken

De geneesheer-directeur besluit dat je **WEL** een plan van aanpak mag maken. Je krijgt nu 14 dagen de tijd om het plan te maken. De procedure voor de zorgmachtiging staat dan even stil. Welke stappen volgen er nu:

### 1 Opstellen Plan

Je ontvangt uitleg over het opstellen van een eigen plan van aanpak. Vraag ook om advies bij je zorgverantwoordelijke. Ook kun je je vertegenwoordiger(s) of andere naaste familie vragen om je te helpen. Zij kunnen je helpen om het plan beter te maken.

### 2 Opsturen Plan

Als het plan klaar is dan stuur je dat naar de geneesheer-directeur. Of je geeft het mee aan je zorgverantwoordelijke.

### 3 Beoordelen Plan

Nadat ook stap 2 en stap 3 zijn doorlopen bekijkt de geneesheer-directeur of jouw Plan voldoet aan het uitgangspunt dat geen ernstig nadeel ontstaat. Zijn bevindingen draagt hij over aan de OvJ

Lees verder bij [Stap 2 op pagina 3](#)



## Verwachting

De voorbereiding van de ZM wordt vaak weer hervat terwijl jij nog bezig bent met het maken van het Plan.



## Stap 2

### Opstellen medische verklaring

Een onafhankelijke psychiater onderzoekt of je mogelijk een psychische stoornis hebt waarvoor je zorg nodig hebt. De psychiater kijkt of de situatie zo ernstig is dat je ook zorg moet krijgen als je dat niet wilt.



Welke zorg wil je wel en welke wil je niet?

## Stap 3a

### Zorgkaart

De volgende stap is de zorgkaart. Als je dat wilt, kun je samen met je zorgverantwoordelijke de zorgkaart invullen. Hierin kun je aangeven welke zorg je wel wilt en welke je niet wilt. Je geeft hierin ook aan wie je aanwijst als contactpersoon. Met je zorgkaart kan de rechter later zoveel mogelijk met jouw voorkeuren rekening houden. Je kunt je laten bijstaan door de PVP. Als je die hebt, kunt je de volgende documenten aan de zorgkaart toevoegen:

- Eigen plan van aanpak
- Crisisplan of signaleringsplan
- Zelfbindingsverklaring
- Een ander document waarin je jouw wensen hebt opgeschreven.

## Stap 3b

### Zorgplan

Je zorgverantwoordelijke maakt zoveel mogelijk samen met jou een zorgplan. Een zorgplan is een plan waarin staat welke zorg je nodig hebt om jouw situatie te verbeteren. Het kan ook betekenen dat er zorg in staat die je niet wilt maar toch nodig hebt. Ook kunnen er afspraken in staan over hulp en ondersteuning vanuit de gemeente. Bijvoorbeeld voor het aanvragen van een uitkering, het regelen van een dagbesteding, etc.

Om een goed zorgplan te maken, is het soms nodig dat je zorgverantwoordelijke afstemt met andere zorgverleners, met familie en naasten en soms de gemeente. Omdat het uiteindelijk gaat over jouw zorgplan, is het belangrijk dat je zoveel mogelijk meedenkt met je zorgverantwoordelijke over de inhoud. Je kunt je laten bijstaan door de PVP.

## Stap 4

### Beslissing Officier van Justitie

De geneesheer-directeur draagt het dossier (bevindingen/ zorgkaart/zorgplan/ medische verklaring) over aan de Officier van Justitie. De OvJ beoordeelt of aan de criteria voor verplichte zorg is voldaan en laat jou dit weten.

#### Er is niet voldaan aan de criteria voor verplichte zorg

Er wordt geen verzoek ingediend bij de rechter.  
Je krijgt geen verplichte zorg.

#### Er is wel voldaan aan de criteria voor verplichte zorg

Er wordt een verzoek ingediend bij de rechter.  
Lees verder bij stap 5.

## Stap 5

### De zitting

Er komt een zitting, waar de rechter kijkt of je verplichte zorg nodig hebt. De rechter kijkt hierbij altijd naar:

- Je zorgkaart (als je die hebt gemaakt)
- Het zorgplan
- De beoordelingen en adviezen van de geneesheer-directeur en de onafhankelijke psychiater.

De advocaat gaat met je mee en staat je bij. De rechter vraagt ook naar jouw mening. Daarna beslist de rechter of je verplichte zorg nodig hebt of niet. Heb je inderdaad verplichte zorg nodig dan geeft de rechter de zorgmachtiging af.

De rechter besluit dat verplichte zorg niet nodig is.

De rechter besluit dat verplichte zorg nodig is.

Je krijgt een zorgmachtiging.

Daarin staat wanneer welke verplichte zorg aan jou mag worden gegeven.

Je zorgverantwoordelijke beslist of je deze verplichte zorg krijgt. Dat gaat in overleg met jou.





# Extra informatie

## Brieven

### Brief 1

Bericht van de geneesheer-directeur dat er een zorgmachtiging voor je wordt voorbereid. Deze folder is een bijlage van deze brief.

De geneesheer-directeur vraagt jouw toestemming om je naam en contactgegevens aan de patiëntenvertrouwenspersoon door te geven zodat de PVP jou kan helpen en adviseren bij (juridische) vragen. Deze brief meldt ook hoe je de PVP kunt bereiken.

### Brief 2

Is een brief of mail die je zelf schrijft aan de geneesheer-directeur, als je een eigen plan van aanpak wilt maken.

### Brief 3

Bericht van de geneesheer-directeur of je wel of geen eigen plan mag maken.

### Brief 4

Je krijgt een formulier voor het 'eigen plan van aanpak' met uitleg voor het invullen daarvan.

## Belangrijke begrippen

### Verplichte zorg

Is zorg die je niet wilt krijgen maar die volgens je zorgverantwoordelijke en rechter nodig is om een gevaarlijke situatie te voorkomen/verminderen.

### Zorgmachtiging

Een besluit van de rechter waarin staat welke verplichte zorg mag worden gegeven. En hoe lang de verplichte zorg mag duren.

### Klinisch

Dat betekent dat je bent opgenomen.

### Ambulante zorg

Behandeling thuis of als je de polikliniek bezoekt voor een afspraak met je behandelaar.

